

Руководство по работе с программным обеспечением для приема данных измерений из прибора Константа ИП-1

1. Название программы

GetData.exe

2. Системные требования

- Операционная система Windows 9x/NT/2000/Millennium/XP/Vista/7
- 1Mb свободного места на жестком диске.

3. Установка программы

Скопировать файл GetData.exe (который входит в комплект поставки системы) в рабочий каталог на жестком диске

4. Работа с программой

4.1. Запуск программы.

При запуске программы на экране отображается следующее окно (рис. 1):

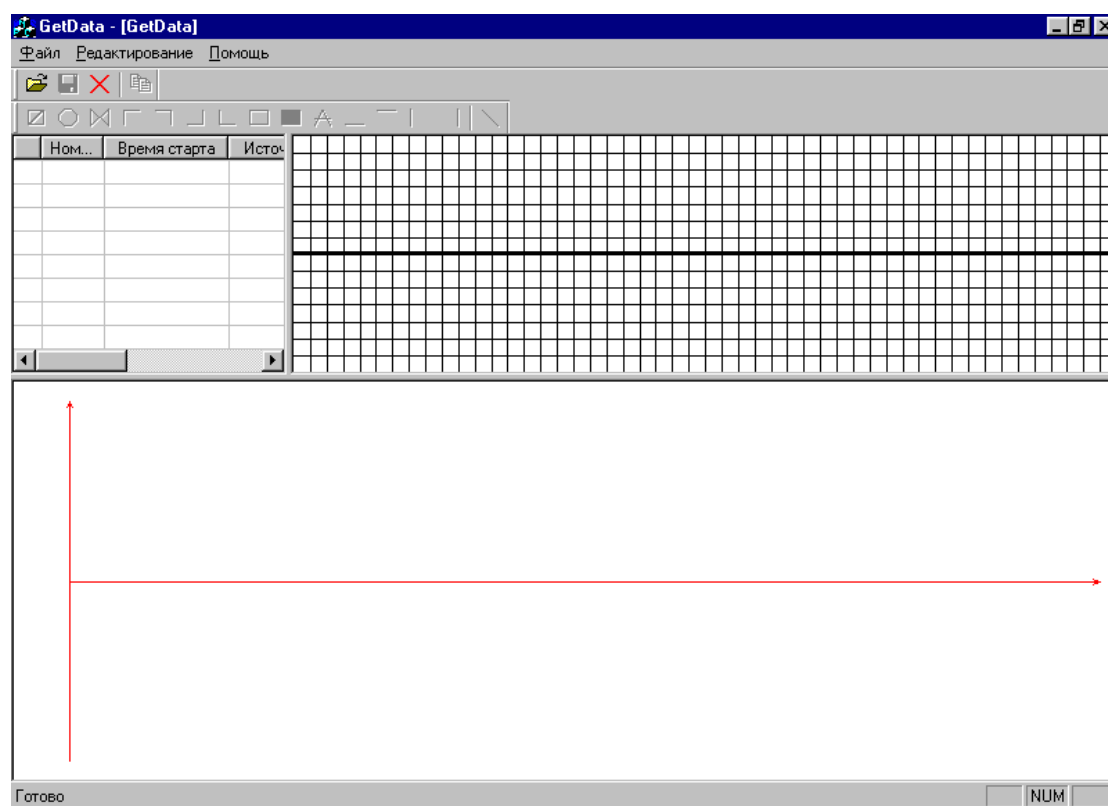


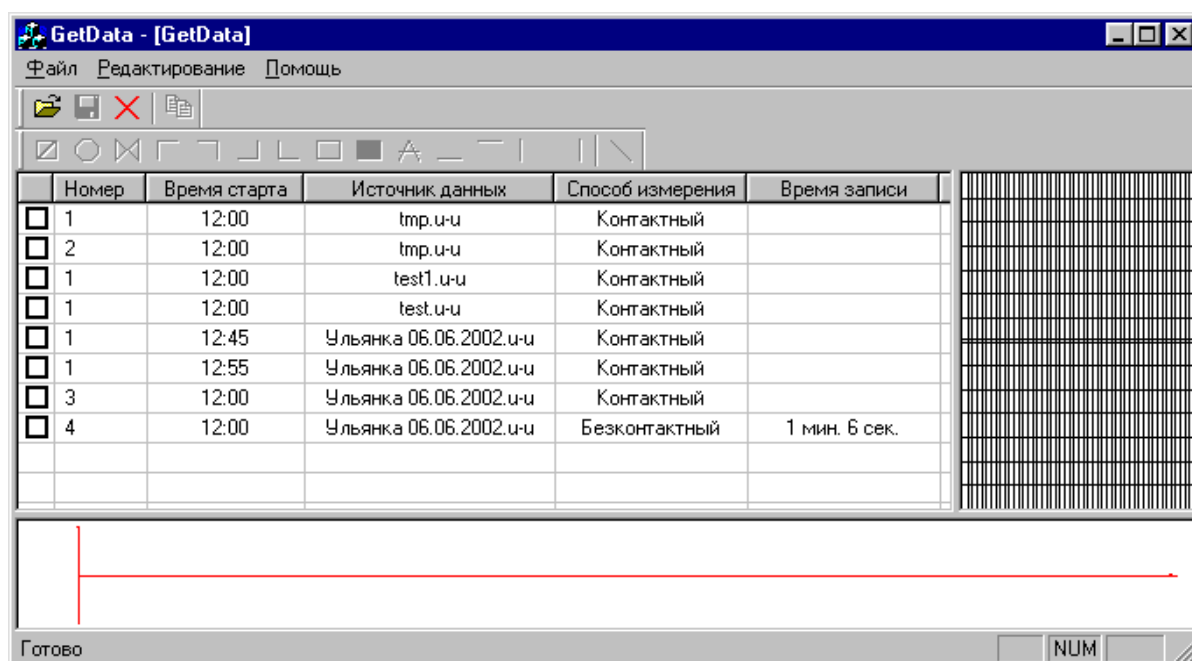
Рис 1

4.2 Интерфейс программы

4.2.1 Основное окно программы поделено на 3 рабочих поля:

- поле данных
- редактор трубопровода
- поле графиков

4.2.2 Поле данных представляет собой таблицу в которой размещаются заголовки принятых из приборов или открытых из файлов диаграмм



Заполнение ячеек таблицы происходит автоматически при выполнении следующих команд:

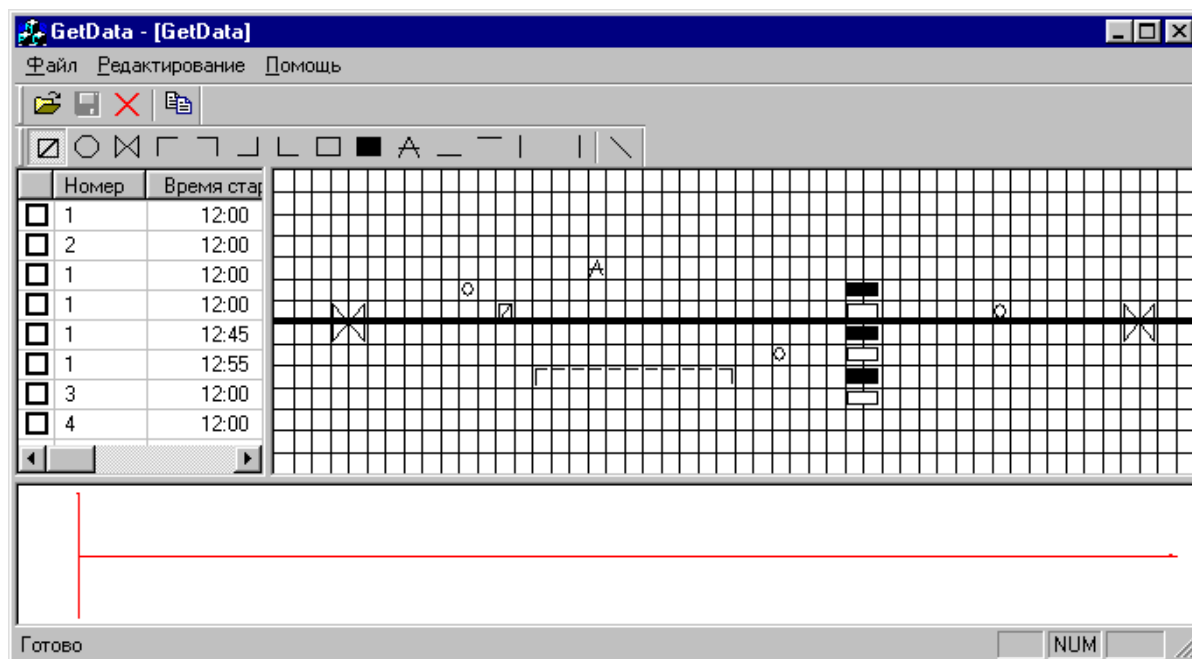
- Файл → Открыть файл данных
- Файл → Дооткрыть файл с данными
- Файл → Принять данные
- Файл → Допринять данные

При этом команды «Открыть файл данных» и «Принять данные» в случае успешного выполнения, удаляют содержимое таблицы и заполняют ее новыми данными, а команды «Дооткрыть файл с данными» и «Допринять данные» добавляют новые данные в таблицу к уже существующим.

Данные, принятые из приборов ИП-1 могут быть сохранены в виде файлов с помощью команд:

- Файл → Сохранить данные
- Файл → Сохранить данные как

4.2.3 Редактор трубопроводов служит для формирования пиктограмм рабочих трасс и представляет собой сетку размером 50x14 ячеек и панель из шестнадцати значков. В каждой ячейке может располагаться один значок с панели значков.



Выбор и помещение значка в выбранную ячейку производится нажатием левой кнопки мыши, а удаление – правой.

Изображения рабочей трассы может быть сохранено при помощи команды

- «Файл → Сохранить файл с картой»

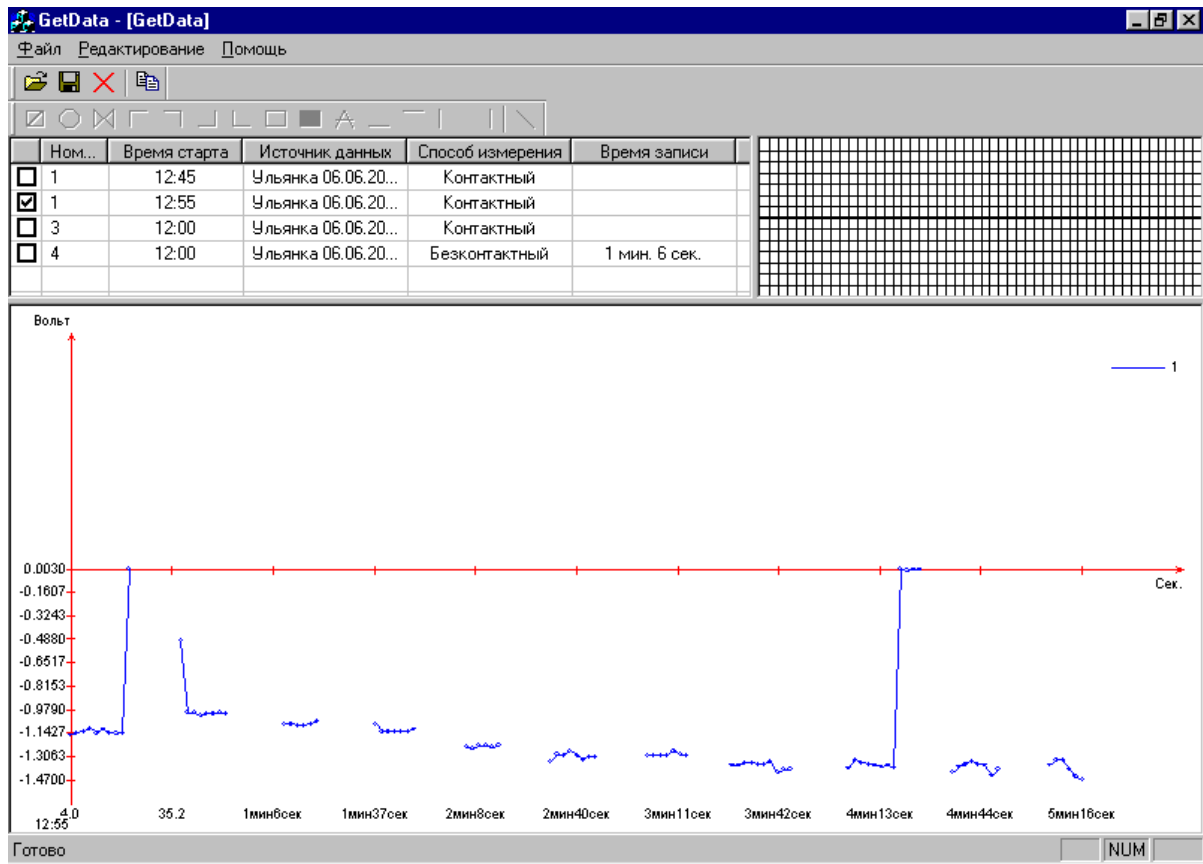
считано из файла

- «Файл → Открыть файл с картой»

или скопировано в буфер обмена (для последующей вставки в документ Word, Excel...)

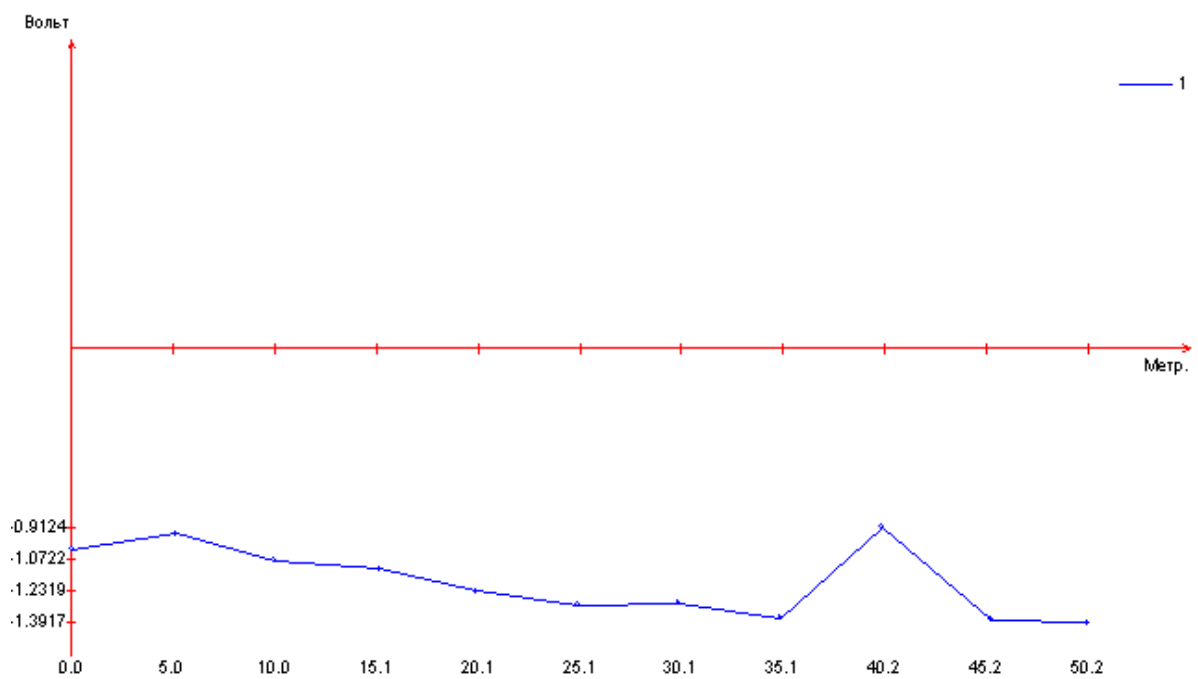
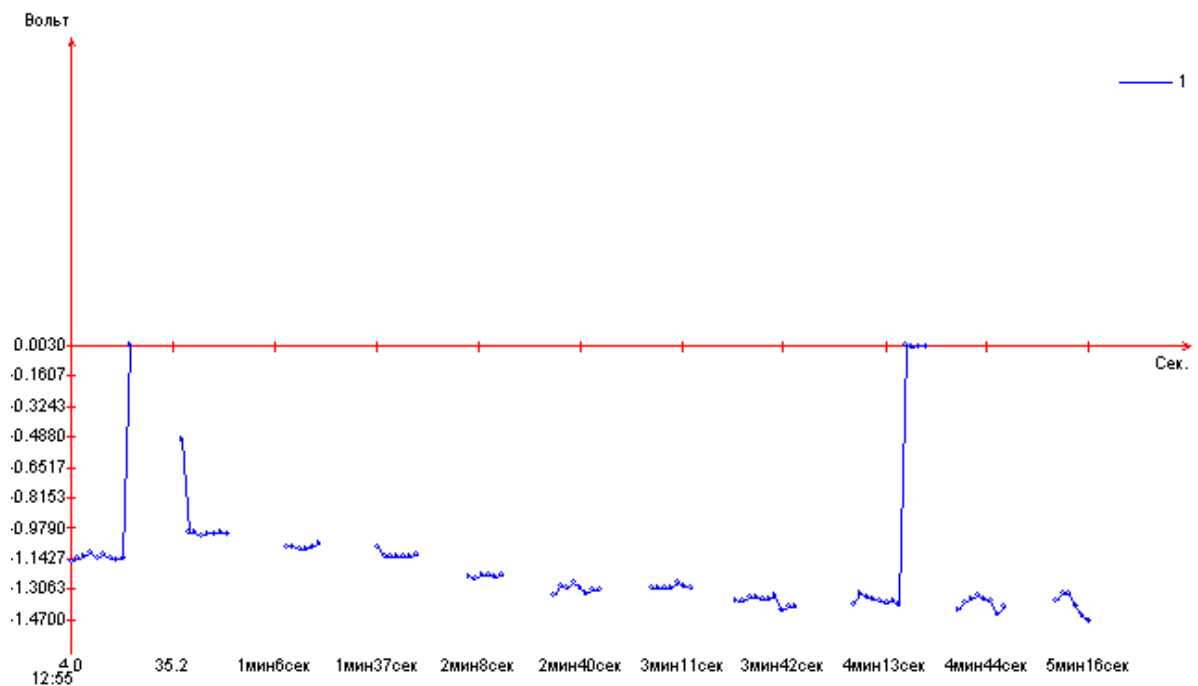
- «Редактирование → Копировать»

4.2.4 Поле графиков служит для построения одной или нескольких диаграмм



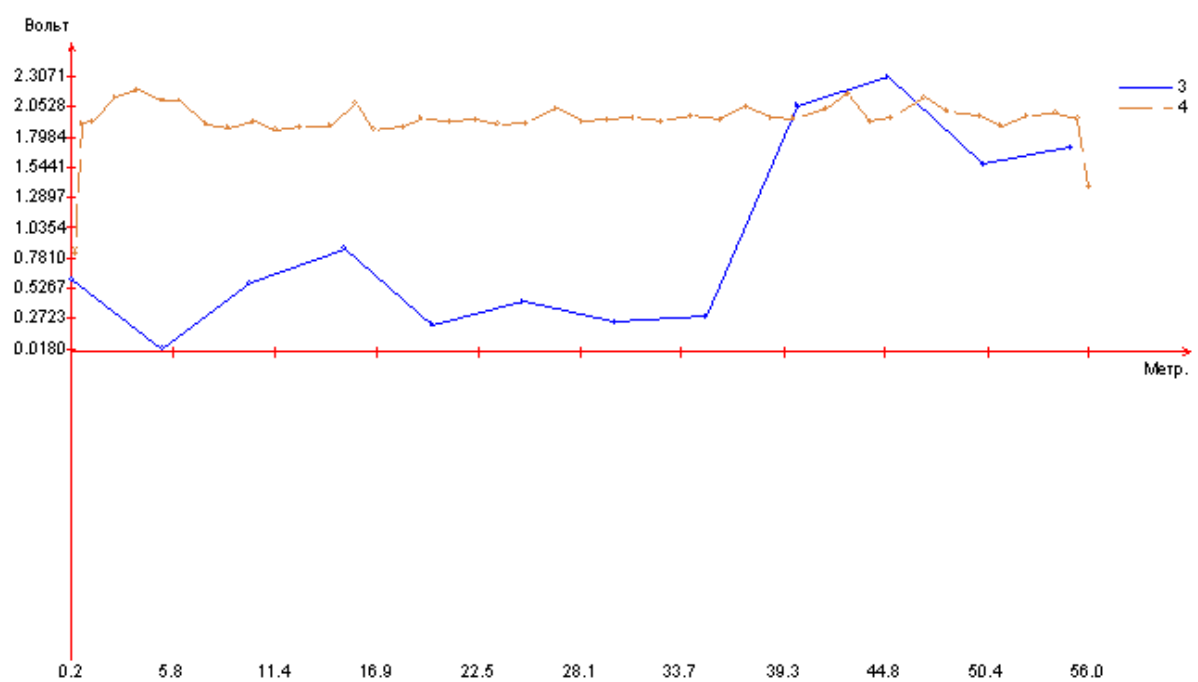
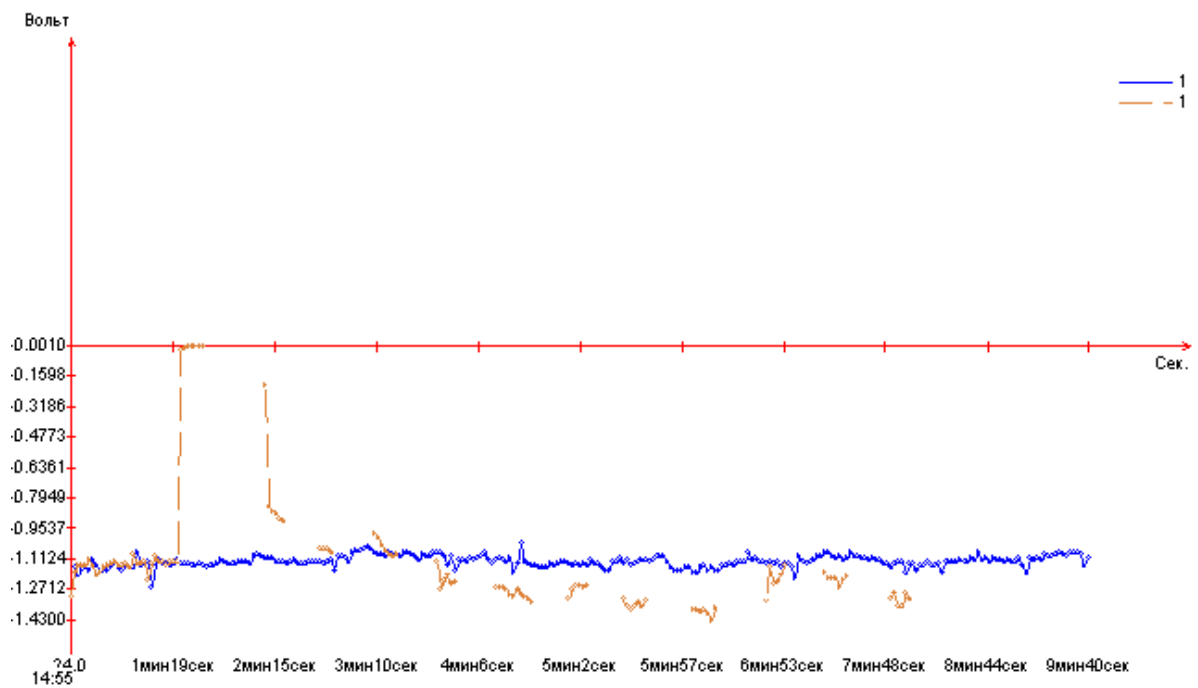
В поле графиков строятся диаграммы для выбранных из таблицы записей. Отображаемые диаграммы могут быть двух видов:

- график зависимости напряжения U от времени t
- график зависимости напряжения U от пути S



Наложение диаграмм U от t или U от S выполняется при следующих условиях:

- диаграммы должны быть сняты с одной временной дискретностью
- диаграммы U от t должны иметь одно время старта или общий временной интервал
- диаграммы U от S должны иметь общие точки



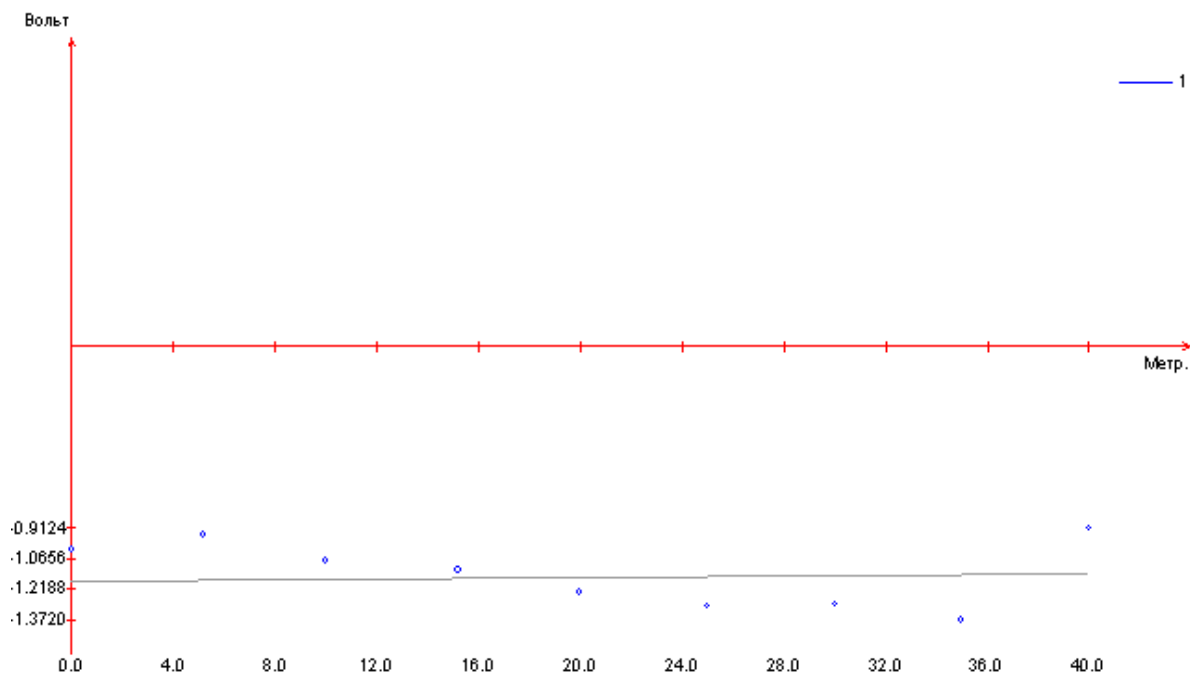
Поле графиков имеет контекстное меню:

- Построить график $U(t)$
- Построить график $U(S)$
- Аппроксимировать прямой
- Режим увеличения
- Восстановить

«Построить график $U(t)$ » - строит отмеченные в поле данных диаграммы, накладывая их по времени t

«Построить график $U(S)$ » - строит отмеченные в поле данных диаграммы, накладывая их по времени S

«Аппроксимировать прямой» - для графиков $U(S)$ строит прямую на заданном участке пути, линейно интерполирующую фрагмент данных. Заданный участок увеличивается и перерисовывается на всю длину поля графиков.



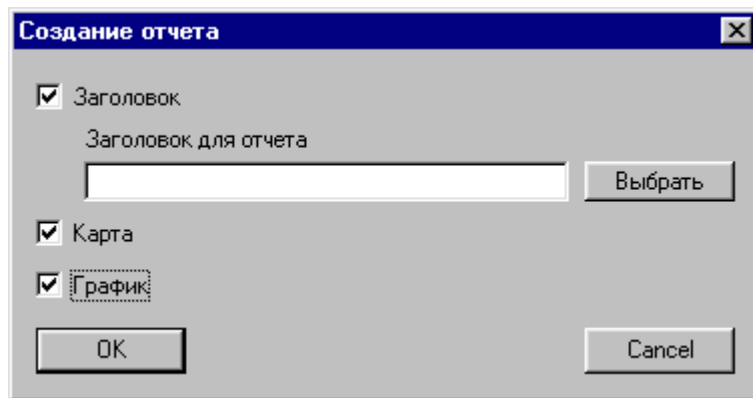
«Режим увеличения» служит для детализации выделенного фрагмента графика. Для увеличения фрагмента необходимо выделить интересующую область графика левой кнопкой мыши. По отпусканью клавиши, выделенный фрагмент будет перерисован на всю длину поля графиков. Выделенный фрагмент должен содержать не менее трех точек.

«Восстановить» - возврат из режима увеличения к исходному виду графика

Содержимое поля графиков может быть скопировано в буфер обмена (для последующей вставки в документ Word, Excel...) при помощи команды

- «Редактирование → Копировать»

4.2.5 Создание отчета осуществляется из меню «Файл → Создать отчет».



Заголовки для отчета и сами подготовленные отчеты могут сохраняться в виде файлов в формате «*.RTF»

4.3 Настройки программы

Для принятия данных необходимо в настройках программы в меню «Файл → Настройка» выбрать COM-порт, к которому подключен прибор. Список активных COM-портов можно посмотреть в «Свойствах компьютера» во вкладке «Диспетчер устройств».

4.4 Выход из программы

Окончание работы с программой с запросом на сохранение изменений в файлах и выход осуществляется из меню «Файл → Выход»